



Общество с ограниченной ответственностью
«Газпром проектирование»

Утверждено
Постановлением Администрации
Оренбургского района
Оренбургской области
от «__» _____ 202_ г. № _____

Заказчик – ПАО «Газпром» (Агент – ООО «Газпром инвест»)

ДОКУМЕНТАЦИЯ ПО ПЛАНИРОВКЕ ТЕРРИТОРИИ

**Проект планировки территории, содержащий проект
межевания территории**

**«ПОДКЛЮЧЕНИЕ ГАЗОВЫХ СКВАЖИН ЗАЛЕЖЕЙ ПЛАСТОВ
А1/1 - А4/1 ОРЕНБУРГСКОГО НГКМ»**

Том 2

**Основная часть проекта планировки территории
Положение о размещении линейных объектов**

15643.ПШТ2



Общество с ограниченной ответственностью
«Газпром проектирование»

Заказчик – ПАО «Газпром» (Агент – ООО «Газпром инвест»)

ДОКУМЕНТАЦИЯ ПО ПЛАНИРОВКЕ ТЕРРИТОРИИ

Проект планировки территории, содержащий проект
межевания территории

**«ПОДКЛЮЧЕНИЕ ГАЗОВЫХ СКВАЖИН ЗАЛЕЖЕЙ ПЛАСТОВ
А1/1 - А4/1 ОРЕНБУРГСКОГО НГКМ»**

Том 2

**Основная часть проекта планировки территории
Положение о размещении линейных объектов**

Инов. № подл.	
Подпись и дата	
Взам. инв. №	

Главный инженер
Санкт-Петербургского филиала

Главный инженер проекта



Н.Е. Кривенко

П. С. Складановский

«УТВЕРЖДЕНО»
постановлением Администрации
Оренбургского района
Оренбургской области
от «___» _____ 202__ г. № _____

АО «ГАЗПРОЕКТИНЖИНИРИНГ»

**ПРОЕКТ ПЛАНИРОВКИ ТЕРРИТОРИИ И ПРОЕКТ МЕЖЕВАНИЯ
ТЕРРИТОРИИ, ПРЕДУСМАТРИВАЮЩИЕ РАЗМЕЩЕНИЕ
ЛИНЕЙНОГО ОБЪЕКТА
«ПОДКЛЮЧЕНИЕ ГАЗОВЫХ СКВАЖИН ЗАЛЕЖЕЙ ПЛАСТОВ
А1/1 - А4/1
ОРЕНБУРГСКОГО НГКМ»**

**Том 2. Основная часть проекта планировки территории
Положение о размещении линейных объектов**

15643.ППТ2

Том 2

**Начальник управления разработки
проектов по газификации**



04.07.2022

Р.С. Кокорев

Главный инженер проекта



04.07.2022


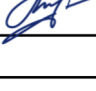

Р.С. Кокорев

Содержание тома 2

Обозначение	Наименование	Примечание
15643.ППТ2-С	Содержание тома 2	1
15643.ДПТ-СД	Состав документации по планировке территории	1
15643.ППТ2.Т	Основная часть проекта планировки территории. Положение о размещении линейных объектов	46
	Всего листов:	48

Согласовано	

Взам. инв. №	
Подп. и дата	
Инв. № подл.	

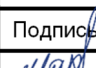


15643.ППТ2-С					
Изм.	Кол.уч.	Лист	№ док	Подпись	Дата
Разраб.		Шахова			04.07.22
Пров.		Гладнева			04.07.22
Содержание тома 2					
			Стадия	Лист	Листов
					1
 АО «ГАЗПРОЕКТИНЖИНИРИНГ»					

Состав документации по планировке территории

№ тома	Обозначение	Наименование	Примечание
1	15643.ППТ1	Том 1. Основная часть проекта планировки территории. Графическая часть.	
2	15643.ППТ2	Том 2. Основная часть проекта планировки территории. Положение о размещении линейных объектов	
3	15643.ППТ3	Том 3. Материалы по обоснованию проекта планировки территории. Графическая часть.	
4	15643.ППТ4	Том 4. Материалы по обоснованию проекта планировки территории. Пояснительная записка.	
5	15643.ПМТ1	Том 5. Основная часть проекта межевания территории. Графическая часть	
6	15643.ПМТ2	Том 6. Основная часть проекта межевания территории. Текстовая часть	
7	15643.ПМТ3	Том 7. Материалы по обоснованию проекта межевания территории. Графическая часть	
8	15643.ПМТ4	Том 8. Материалы по обоснованию проекта межевания территории. Пояснительная записка	

Согласовано

Взам. инв. №
Подп. и дата
Инв. № подл.

15643.ДПТ - СД						
Изм.	Кол.уч.	Лист	№ док	Подпись	Дата	
Разраб.		Шахова			04.07.22	
Пров.		Гладнева			04.07.22	
Состав документации по планировке территории				Стадия	Лист	Листов
						1
				 АО «ГАЗПРОЕКТИНЖИНИРИНГ»		

территории, а также объектов капитального строительства, планируемых к строительству в соответствии с ранее утвержденной документацией по планировке территории, от возможного негативного воздействия в связи с размещением линейных объектов 10

8. Информация о необходимости осуществления мероприятий по сохранению объектов культурного наследия от возможного негативного воздействия в связи с размещением линейного объекта 18

9. Информация о необходимости осуществления мероприятий по охране окружающей среды..... 18

9.1. Мероприятия по охране атмосферного воздуха 18

9.2. Мероприятия по охране и рациональному использованию земельных ресурсов и почвенного покрова 21

9.3. Мероприятия по охране объектов растительного и животного мира и среды их обитания..... 24

10. Информация о необходимости осуществления мероприятий по защите территории от чрезвычайных ситуаций природного и техногенного характера, в том числе по обеспечению пожарной безопасности и гражданской обороне..... 27

10.1. Мероприятия по защите проектируемого объекта и персонала от чрезвычайных ситуаций техногенного характера, вызванных авариями на рядом расположенных объектах производственного назначения и линейных объектах 27

10.2. Мероприятия по инженерной защите проектируемого объекта от чрезвычайных ситуаций природного характера, вызванных опасными природными процессами и явлениями 28

10.3. Мероприятия по гражданской обороне..... 30

10.3.1. Сведения об отнесении проектируемого объекта к категории по гражданской обороне 30

10.3.2. Сведения об удалении проектируемого объекта от городов, отнесённых к группам по гражданской обороне и объектов особой важности по гражданской обороне 30

10.3.3. Сведения об удалении проектируемого объекта от городов, отнесённых к группам по гражданской обороне и объектов особой важности по гражданской обороне 30

10.3.4. Сведения о продолжении функционирования проектируемого объекта в военное время, или прекращении, или переносе деятельности объекта в другое место, а также о перепрофилировании проектируемого производства на выпуск иной продукции 31

10.3.5. Сведения о численности наибольшей работающей смены проектируемого объекта в военное время, а также численности дежурного и линейного персонала проектируемого объекта, обеспечивающего жизнедеятельность городов, отнесённых к группам по гражданской обороне, и объектов особой важности в военное время..... 32

10.3.6. Сведения о соответствии степени огнестойкости проектируемых зданий (сооружений) требованиям, предъявляемым к зданиям (сооружениям) объектов отнесённым к категориям по гражданской обороне..... 32

10.3.7. Решения по управлению гражданской обороной проектируемого объекта, системам оповещения персонала об опасностях, возникающих при ведении военных действий или вследствие этих действий.. 32

10.4. Перечень мероприятий по обеспечению безопасности подразделений пожарной охраны при ликвидации пожара 35

Взам. инв.№	
Подп. и дата	
Инв. № подл.	

						15643.ППТ2.Т	Лист
Изм.	Кол.уч.	Лист	№ док	Подпись	Дата		2

11. Характеристика планируемого развития территории	35
11.1 Сведения о территориях общего пользования, в случаях их образования.....	36
11.2 Сведения об устанавливаемом виде разрешенного использования территории земельных участков, предназначенных для размещения проектируемого объекта (объектов).....	36
Приложение А (обязательное). Перечень координат характерных точек границ зон планируемого размещения линейного объекта (МСК–56, зона 2)	37
Приложение Б (обязательное). Перечень координат характерных точек границ зон планируемого размещения временных зданий и сооружений (МСК–56, зона 2).....	9
Приложение В (обязательное). Ситуационный план размещения объекта.....	3

Инв. № подл.	Подп. и дата	Взам. инв.№

Изм.	Кол.уч.	Лист	№ док	Подпись	Дата

15643.ППТ2.Т

- обустройство площадки скважины № 110, размеры 40,0 x 40,0 м (станция управления фонтанной арматурой, система подачи ингибитора);
- обустройство площадки скважины № 111, размеры 40,0 x 40,0 м (станция управления фонтанной арматурой, система подачи ингибитора);
- обустройство площадки УКПГ-10 (сепаратор газлифтного газа, Н=7,4 м РN=25 МПа, антенная опора Н=25 м, эстакада технологических трубопроводов L=400 м);
- площадки ВЗиС.

В соответствии с п. 1 Правил установления санитарно-защитных зон и использования земельных участков, расположенных в границах санитарно-защитных зон, утв. Постановлением Правительства РФ от 03.03.2018 г. № 222 санитарно-защитные зоны устанавливаются в отношении действующих, планируемых к строительству, реконструируемых объектов капитального строительства, являющихся источниками химического, физического, биологического воздействия на среду обитания человека, в случае формирования за контуром объектов химического, физического и (или) биологического воздействия, превышающего санитарно-эпидемиологические требования.

На основании постановления Правительства Российской Федерации от 03.03.2018 №222 «Об утверждении Правил установления санитарно-защитных зон и использования земельных участков, расположенных в границах санитарно-защитных зон» и санитарно-эпидемиологических правил и нормативов СанПиН 2.2.1/2.1.1.1200-03 «Санитарно-защитные зоны и санитарная классификация предприятий, сооружений и иных объектов» (с изменениями на 28.02.2022 г.), а так же в соответствии с п.23 ст.9 Федерального закона от 03.08.2018 №342-ФЗ «О внесении изменений в Градостроительный кодекс Российской Федерации и отдельные законодательные акты Российской Федерации», зоны с особыми условиями использования территорий устанавливаются независимо от категорий земель и видов разрешенного использования земельных участков.

В соответствии с СанПиН 2.2.1/2.1.1.1200-03 «Санитарно-защитные зоны и санитарная классификация предприятий, сооружений и иных объектов» (с изменениями на 28.02.2022 г.) проектируемые скважины № 110, 111 относятся к 1 классу опасности с размером санитарно-защитной зоны – 1000 м (таблица 7.1, раздел 3, п. 3.1.3

Взам. инв.№							
Подп. и дата							
Инв. № подл.							
Изм.	Кол.уч.	Лист	№ док	Подпись	Дата	15643.ППТ2.Т	Лист
							5

материалах подлежат отображению магистральные трубопроводы для транспортировки жидких и газообразных углеводородов и сети газораспределения, предназначенные для транспортировки природного газа под давлением свыше 1,2 МПа и сжиженного углеводородного газа под давлением свыше 1,6 Мпа, без отображения объектов, входящих в состав проектируемого газопровода. В данном объекте проектными решениями не предусматривается размещение вышеуказанных объектов. Таким образом, объект не подлежит отображению на схеме территориального планирования РФ.

3. Перечень субъектов РФ, муниципальных районов, городских округов в составе субъектов РФ, перечень поселений, населенных пунктов, внутригородских территорий городов федерального значения, на территориях которых устанавливаются зоны планируемого размещения линейного объекта.

Проектируемый объект расположен в Оренбургской области Оренбургского района, в границах Ивановского сельского поселения.

4. Перечень кадастровых кварталов, на которых предполагается размещение объекта.

В соответствии с данными Единого государственного реестра недвижимости (ЕГРН), проектируемый объект располагается в кадастровых кварталах: 56:21:0906003, 56:21:0906005, 56:21:0906006, 56:21:0907001, 56:21:0000000.

5. Перечень конструктивных элементов и объектов капитального строительства (далее – ОКС), являющихся неотъемлемой технологической частью проектируемого линейного объекта

- Газопровод-шлейф;
- Метанолопровод;
- Крановые узлы;
- Обустройство площадки газовой скважины;
- Обустройство площадки УКПГ-1О;
- Кабельная линия электрохимзащиты (ЭХЗ);
- Кабельная линия контрольно-измерительных приборов и автоматики (КИПиА);
- Линия электропередачи 6 кВ;
- Кабельная линия электропередачи 0,4кВ;
- Подъездные автомобильные дороги;

Инд. № подл.	Подп. и дата	Взам. инв.№							15643.ППТ2.Т	Лист
										7
			Изм.	Кол.уч.	Лист	№ док	Подпись	Дата		

- БКЭС;
- Вытяжная свеча;
- Трубопроводы к вытяжным свечам;
- Факельный коллектор;

6. Предельные параметры разрешенного строительства, реконструкции ОКС, входящих в состав линейных объектов в границах зон их планируемого размещения

6.1 Предельное количество этажей и (или) предельная высота ОКС, входящих в состав линейных объектов в границах каждой зоны планируемого размещения таких объектов

В соответствии со ст.36 ГрК РФ действие градостроительного регламентов не распространяется на земельные участки, предназначенные для размещения линейных объектов и (или) занятых линейными объектами. Таким образом, предельные параметры разрешенного строительства (высота зданий, предельное количество этажей, % застройки и пр.) не устанавливаются.

6.2 Максимальный процент застройки каждой зоны планируемого размещения ОКС, входящих в состав линейных объектов, определяемый как отношение площади зоны планируемого размещения ОКС, входящего в состав линейного объекта, которая может быть застроена, ко всей площади этой зоны

В связи с тем, что проектом предусмотрена прокладка подземного газопровода, максимальный процент застройки зоны планируемого размещения ОКС, входящих в состав линейных объектов, определяемый как отношение площади зоны планируемого размещения ОКС, входящего в состав линейного объекта, которая может быть застроена, ко всей площади этой зоны.

Максимальный процент застройки каждой зоны планируемого размещения ОКС, входящего в состав линейного объекта составляет 86 %.

6.3 Минимальные отступы от границ земельных участков в целях определения мест допустимого размещения объектов капитального строительства, которые входят в состав линейных объектов и за пределами, которых запрещено строительство таких объектов, в границах каждой зоны планируемого размещения объектов капитального строительства, входящих в состав линейных объектов

Минимальные отступы от границ земельных участков в целях определения мест допустимого размещения ОКС, которые входят в состав линейных объектов и за

Взам. инв.№						Лист	
							15643.ППТ2.Т
Подп. и дата	Инв. № подл.	Изм.	Кол.уч.	Лист	№ док	Подпись	Дата

- методом горизонтального шнекового бурения при длине защитного кожуха менее 100 м;
- методом горизонтального управляемого бурения при длине защитного кожуха более 100 м.

Укладка проектируемых трубопроводов предусматривается в защитные кожухи из тальных труб 325x10 мм (для метаноопроводов DN 50) и 426x10 (для газопроводов-шлейфов DN 150). Внутренний диаметр кожухов предусмотрен больше наружного диаметра трубопроводов не менее чем на 200 мм в соответствии с п.10.3.6 ГОСТ Р 55990-2014.

Для защиты от механических повреждений изоляционного покрытия трубопроводов, в защитных кожухах предусмотрены кольца предохранительные диэлектрические.

Для герметизации межтрубного пространства между трубопроводами и кожухами применяются герметизирующие манжеты. Для защиты герметизирующих манжет предусматриваются специальные укрытия.

Концы защитных кожухов выводятся на расстояние не менее 4,5 м от оси крайней коммуникации технического коридора.

На защитных кожухах предусматривается установка вытяжных свечей высотой не менее 5 м от уровня земли.

Проверка герметичности защитных кожухов, после установки на них герметизирующих манжет, производится пневматическим способом (сжатым воздухом), давлением $R_{исп.} = 0,01$ МПа, продолжительностью 6 часов. Потеря давления, при проверке на герметичность, не должна превышать 1%.

Пересечение с воздушными линиями электропередачи (ВЛ)

Проектируемые промышленные трубопроводы пересекают воздушные линии электропередачи напряжением: 6 кВ, 10 кВ, 35 кВ и 110 кВ.

Прокладка трубопроводов при пересечении с воздушными линиями электропередач предусмотрена в соответствии с требованиями ПУЭ седьмое издание.

При пересечении проектируемыми трубопроводами с ВЛ расстояния от заземлителя или подземной части (фундаментов) опор ВЛ выдержаны в соответствии с ПУЭ седьмое издание, таблица 2.5.40 не менее 5 м (для ВЛ 6, 10 и 35 кВ), не менее 10 м (для ВЛ 110 кВ).

Взам. инв.№					
Подп. и дата					
Инв. № подл.					
Изм.	Кол.уч.	Лист	№ док	Подпись	Дата
15643.ППТ2.Т					Лист
					16

- применение напорных рукавов, оснащенных быстроразъемными соединениями
- системы «Camlok» или аналогичной, обеспечивающей за счет конструкции запорного механизма (замка) и уплотняющей манжеты герметичное присоединение рукавов к горловине бака;
- применение гостированных сортов ГСМ;
- строгое соблюдение правил противопожарной безопасности при выполнении всех работ.
- транспортирование сыпучих материалов (разработанного грунта и др.) специализированными автомобилями, исключающими возможность попадания материала в окружающую среду.

При проведении строительно-монтажных работ запрещается оставлять технику с работающими двигателями в нерабочее время, сжигать отходы на площадке и за ее пределами.

Для снижения негативного воздействия шума от строительных работ подрядная строительная организация обеспечивает:

- применение на строительной площадке малошумной техники;
- обеспечивать глушение двигателя автотранспорта в период нахождения на строительной площадке;
- исключение громкоговорящей связи;
- исключение сварочных работ без установки защитных экранов;
- использование 3>-633<оборудования, имеющего уровни шума и вибрации, не превышающие допустимые нормы.

Подрядная строительная организация непосредственно на строительных площадках осуществляет:

- контроль за работой автотранспорта;
- проведение работ по согласованному графику строительства;
- соблюдение правил техники безопасности при производстве земляных, сварочных, малярных и прочих видов работ;
- выполнение требований местных органов охраны природы.

Взам. инв.№	Подп. и дата	Инв. № подл.							Лист
			15643.ППТ2.Т						
			Изм.	Кол.уч.	Лист	№ док	Подпись	Дата	

Для обеспечения надежной и безаварийной эксплуатации предусмотрено применение современных и надежных методов строительства.

Принятые проектные решения обеспечивают безаварийную эксплуатацию объекта, что позволяет минимизировать негативное воздействие на состояние воздушного бассейна при эксплуатации объекта. С целью снижения выбросов вредных веществ в атмосферу в проектной документации предусмотрены следующие мероприятия:

- система автоматизации обеспечивает регулирование основных технологических параметров, предупредительную и аварийную сигнализацию при их нарушении и локализацию аварийных участков при возникновении аварийных ситуаций;
- вся запорная и предохранительная арматура принята по классу «А» герметичности затвора;
- оборудование, арматура, трубопроводы и фасонные детали рассчитаны на прочность
- по максимальному расчётному давлению, что уменьшает вероятность их разрыва;
- применение оборудования высокой заводской готовности в блочном исполнении, обеспечивающего низкую степень возможности возникновения аварии;
- обеспечение герметичности газопровода (исключение потерь газа через неплотности и сварные соединения при эксплуатации);
- периодический осмотр газопроводов и сооружений с целью своевременного выявления утечек, неисправностей и выполнение необходимых профилактических ремонтных работ;
- для обеспечения безопасности производства газоопасных и огневых работ на промплощадке имеется стационарная азотная установка для продувки оборудования и трубопроводов инертным газом (азотом);
- проектными решениями предусмотрена очистка природного газа от мехпримесей и капельной влаги в сепараторе;
- для предотвращения контакта с сероводородсодержащим природным газом и жидкими углеводородами все выбросы производятся в факельный

Изм. № подл.	Подп. и дата	Взам. инв. №					15643.ППТ2.Т	Лист
								20
			Изм.	Кол.уч.	Лист	№ док		Подпись

Цель биологического этапа – восстановление плодородных свойств почв на рекультивированных землях не ниже кадастровых оценок предоставленных земель и создание устойчивых экологических ландшафтов.

Проведение комплекса мероприятий по рекультивации нарушенных земель позволит улучшить структуру почвенных горизонтов, сформировать верхний плодородный слой почвы, способствует восстановлению напочвенного покрова.

Мероприятия по очистке почвы от нефтепродуктов при аварийном разливе ГСМ

С учетом технологии ведения СМР на территории строительства основную опасность представляют аварийные проливы ГСМ (например, аварийная разгерметизация топливного бака автомобиля). Для исключения возникновения данного вида загрязнения подрядная организация обязана проводить в качестве профилактических мероприятий постоянный контроль технического состояния используемых транспортных средств и механизмов

В случае аварийного пролива, строительной организацией должны быть незамедлительно приняты оперативные меры по его устранению.

Для ликвидации аварийного пролива необходимо применять сыпучие сорбенты.

Основным преимуществом сыпучих сорбентов является возможность использования в труднодоступных местах и скорость поглощения разлитой жидкости, предотвращая дальнейшее распространение загрязнения. Применяемые сорбенты должны быть нетоксичными материалами и не оказывать отрицательного воздействия на компоненты окружающей среды. В настоящее время имеется широкий перечень сорбентов, которые обладают вышеперечисленными качествами, в т. ч. биоразлагаемые.

Последовательность выполняемых операций при аварийном разливе ГСМ:

- область загрязнения обрабатывается слоем сорбента 1 – 2 см;
- сорбент выдерживается на поверхности пятна в течение определенного времени, по возможности перемешивается;
- сорбент механически удаляется, собирает с помощью лопат в полипропиленовый мешок и вывозится на утилизацию.

При применении сорбентов должны соблюдаться общие требования пожарной безопасности по ГОСТ 12.1.004-91.

Инв. № подл.	Подп. и дата	Взам. инв.№							15643.ППТ2.Т	Лист
										23
			Изм.	Кол.уч.	Лист	№ док	Подпись	Дата		

9.3. Мероприятия по охране объектов растительного и животного мира и среды их обитания

Проектные решения разработаны с учетом «Требований по предотвращению гибели объектов животного мира при осуществлении производственных процессов, а также при эксплуатации транспортных магистралей, трубопроводов, линий связи и электропередачи» (утв. Постановлением Правительства РФ от 13.08.1996 N 997), «Требований по предотвращению гибели объектов животного мира при осуществлений производственных процессов, а также при эксплуатации транспортных магистралей, трубопроводов, линий связи и электропередачи на территории Оренбургской области» (утв. Постановлением Правительства Оренбургской области от 18.01.2010 №12-п).

Проектными решениями предусмотрены следующие мероприятия:

- оптимизация маршрутов прокладки трубопровода с целью наименьшего нарушения угодий;
- ограждение площадок газоконденсатных скважин забором, что предотвращает проникновение животных на территорию;
- прокладка трубопровода предусмотрена подземная (погружен под землю на определенную глубину).

В период проведения СМР большинство мер по сохранению растительности совпадает с мерами по охране, сохранению и минимальному воздействию на почвенно-растительный покров.

Для охраны растительного покрова при проведении СМР предусматривается:

- схема проездов автотранспорта предусматривает максимально возможное использование уже имеющейся инфраструктуры территории (подъездные дороги);
- исключение проездов автотранспорта и строительной техники вне установленных маршрутов;
- содержание территории рабочей площадки в чистом состоянии от бурьянистой растительности, сорняков (в том числе карантинных);
- восстановление нарушенных производственной деятельностью дорог;
- содействие естественному восстановлению растительного покрова;

Инв. № подл.	Подп. и дата	Взам. инв. №								15643.ППТ2.Т	Лист
											24
			Изм.	Кол.уч.	Лист	№ док	Подпись	Дата			

- противопожарная защита растительного покрова на прилегающих к площадкам СМР участках;
- рекультивация нарушенных участков земель с учетом почвенно-растительных условий местности.

С целью сохранения зеленых насаждений прилегающих территорий категорически запрещается:

- складировать любые материалы, в т.ч. отходы вне территории, отведенной для проведения СМР;
- устраивать стоянки машин и автомобилей вне территории, отведенной для проведения СМР;
- забивать в стволы деревьев гвозди, штыри и другие крепления знаков, ограждений;
- закапывать или забивать столбы, колья в зоне активного развития древесно-кустарниковой растительности.

Согласно выполненным обследованиям непосредственно в зоне планируемого производства работ краснокнижные растения не обнаружены, следовательно, мероприятия по их пересадке не предусматриваются.

Минимизация загрязнений обеспечивается:

- локализацией деятельности в пределах отведенной территории;
- контролем за состоянием техники;
- организацией мест временного складирования отходов.

В целях снижения воздействия неблагоприятного фактора на представителей фауны и предотвращения их гибели при выполнении строительных работ необходимо соблюдать следующие требования:

- перед началом работ по подготовке территории производить дополнительное обследование участков строительства на предмет переселения представителей фауны из зоны строительства;
- предусматривать ограждение и освещение зоны строительства, другие технические приемы для предотвращения появления и гибели животных на ее территории;

Инв. № подл.	Подп. и дата	Взам. инв. №							15643.ППТ2.Т	Лист
										25
			Изм.	Кол.уч.	Лист	№ док	Подпись	Дата		

- размещать отходы на специальных площадках, исключающих привлечение объектов животного мира к посещению территории строительства;
- уменьшать или ликвидировать сильные шумовые эффекты технологическими и организационными решениями;
- производить все работы по монтажу, испытанию, эксплуатации оборудования только на территории стройплощадки;
- не содержать собак на производственной площадке;
- сохранять максимально узкий коридор направленного движения техники и людей;
- исключить проведение работ в ночное время суток;
- исключить появление сплошных заградительных сооружений, препятствующих сезонным и суточным перемещениям животных;
- исключить применение горюче-смазочных материалов и других опасных для объектов животного мира и среды их обитания материалов, отходов производства и потребления без проведения мероприятий, гарантирующих предотвращение возникновения заболеваний и гибели объектов животного мира, ухудшения среды их обитания;
- не оставлять на длительное время не закопанные ямы и траншеи;
- оградить все работающие механизмы и их узлы, с целью предотвращения проникновения и попадания в них животных;
- сократить до минимума присутствие персонала на прилегающих территориях, не используемых для обустройства объекта;
- после завершения строительства в обязательном порядке проводить техническую и биологическую рекультивацию земель.

В период проведения СМР не допускать возникновения пожаров, а также сознательного выжигания естественной растительности, являющейся средой обитания представителей фауны.

Всем работающим на стройплощадках запрещается:

- нахождение с охотничьим оружием и с любыми другими орудиями лова;
- прямое преследование, разорение гнезд и убежищ, незаконный отстрел представителей фауны.

Взам. инв.№					
Подп. и дата					
Инв. № подл.					
Изм.	Кол.уч.	Лист	№ док	Подпись	Дата
15643.ППТ2.Т					Лист
					26

Проектными решениями предусмотрена подземная прокладка трубопровода, что не создает препятствия для мигрирующих животных.

В период эксплуатации основным природоохранным мероприятием является соблюдение правил пожарной и промышленной безопасности, исключающих возникновение аварийных ситуаций на газопроводе и его площадочных сооружениях.

В период эксплуатации проектируемых объектов в целях предотвращения гибели объектов животного мира запрещается расчистка охранных зон от подроста древесно-кустарниковой растительности в период размножения животных.

10. Информация о необходимости осуществления мероприятий по защите территории от чрезвычайных ситуаций природного и техногенного характера, в том числе по обеспечению пожарной безопасности и гражданской обороне

10.1. Мероприятия по защите проектируемого объекта и персонала от чрезвычайных ситуаций техногенного характера, вызванных авариями на рядом расположенных объектах производственного назначения и линейных объектах

Проектируемый объект частично попадает в зону непосредственного огненного шара, а также зону теплового излучения (37,5 кВт/м², 12,9 кВт/м², 4,2 кВт/м²) в результате полной разгерметизации выветривателя В-408.

К основным мероприятиям по защите персонал от ЧС техногенного характера, вызванным авариями на выветривателе В-408 – сценарий 10.13С6.1 относятся:

- обучение персонала действиям в чрезвычайных ситуациях;
- применение средств индивидуальной защиты для персонала;
- оповещаются все люди в опасной зоне и доводится информация о направлениях эва-куации из опасной зоны.

Ежегодно в соответствии с «Графиком проведения учений и тренировок в ООО «Газпром добыча Оренбург», утвержденный главным инженером – первым заместителем генерального директора ООО «Газпром добыча Оренбург» проводятся учебные занятия и тренировки.

В ходе проведения учений и тренировок отрабатывается весь комплекс мероприятий, предусмотренных мероприятиями по гражданской обороне и планом действий по предупреждению и ликвидации чрезвычайных ситуаций организаций.

В ходе учений и тренировок отрабатываются вопросы:

- оповещения и сбора;

Взам. инв.№	Подп. и дата	Инв. № подл.							15643.ППТ2.Т	Лист
										27
			Изм.	Кол.уч.	Лист	№ док	Подпись	Дата		

10.3. Мероприятия по гражданской обороне

10.3.1. Сведения об отнесении проектируемого объекта к категории по гражданской обороне

В соответствии с «Правилами отнесения организаций к категориям по гражданской обороне в зависимости от роли в экономике государства или влияния на безопасность населения», утвержденными Постановлением Правительства Российской Федерации от 16.08.2016 № 804-дсп, а также сведениям исходных данных, выданных Главным управлением МЧС России по Оренбургской области (проектируемый объект является подразделением ООО «Газпром добыча Оренбург», которому присвоена категория по гражданской обороне.

10.3.2. Сведения об удалении проектируемого объекта от городов, отнесённых к группам по гражданской обороне и объектов особой важности по гражданской обороне

Согласно «Порядку отнесения территорий к группам по гражданской обороне», утвержденному Постановлением Правительства РФ от 03.10.1998 №1149, объект проектирования расположен на территории Оренбургского района, не отнесенной к группе по гражданской обороне.

Рядом расположенных с проектируемым объектом объектов организаций, отнесённых к категории особой важности по гражданской обороне - нет.

10.3.3. Сведения об удалении проектируемого объекта от городов, отнесённых к группам по гражданской обороне и объектов особой важности по гражданской обороне

Проектируемый объект расположен на территории не отнесённой к группе по ГО, следовательно, проектируемый объект расположен вне зоны возможных разрушений.

Объект проектирования является подразделением ООО «Газпром добыча Оренбург», которому присвоена категория по гражданской обороне и размещается за пределами территории, отнесённой к группе по гражданской обороне, поэтому в соответствии с требованиями п. 4.4 и Приложения А СП 165.1325800.2014 он попадает в границы зон возможных разрушений при воздействии обычных средств поражения. Границами зоны возможных разрушений являются границы проектной застройки УКПГ-10 ГПУ ООО «Газпром добыча Оренбург» и примыкающей к ней санитарно-защитной зоны.

Взам. инв.№	Подп. и дата	Инв. № подл.							Лист
			15643.ППТ2.Т						
Изм.	Кол.уч.	Лист	№ док	Подпись	Дата				

Характер деятельности проектируемого объекта не предполагает возможности его перебазирования в военное время. Демонтаж технологического оборудования в военное время технически неосуществим и экономически нецелесообразен.

10.3.5. Сведения о численности наибольшей работающей смены проектируемого объекта в военное время, а также численности дежурного и линейного персонала проектируемого объекта, обеспечивающего жизнедеятельность городов, отнесённых к группам по гражданской обороне, и объектов особой важности в военное время

Обслуживание проектируемого объекта в военное время будет осуществляться службами УКПГ-10 ООО «Газпром добыча Оренбург». Согласно сведениям ООО «Газпром добыча Оренбург» численность наибольшей работающей смены (НРС) персонала обслуживающего УКПГ-10 ООО «Газпром добыча Оренбург» в военное время составляет 66 человек.

Проектными решениями изменения численности наибольшей работающей смены эксплуатирующей организации не предусматривается.

Проектируемый объект не относится к объектам, обеспечивающим жизнедеятельность категорированных городов и объектов особой важности в военное время, в связи с этим определение численности дежурного и линейного персонала не требуется.

10.3.6. Сведения о соответствии степени огнестойкости проектируемых зданий (сооружений) требованиям, предъявляемым к зданиям (сооружениям) объектов отнесённым к категориям по гражданской обороне

В соответствии с СП 165.1325800.2014 требования к степени огнестойкости зданий и сооружений (вне зависимости от категории по ГО, либо размещения на территориях, категорированных по ГО) не предъявляются.

10.3.7. Решения по управлению гражданской обороной проектируемого объекта, системам оповещения персонала об опасностях, возникающих при ведении военных действий или вследствие этих действий

Руководство гражданской обороной

В соответствии с требованиями Федерального закона Российской Федерации от 12 февраля 1998 г. № 28-ФЗ «О гражданской обороне» органом, осуществляющим управление гражданской обороной проектируемого объекта, является структурное подразделение (работники) ООО «Газпром добыча Оренбург», уполномоченное на

Взам. инв.№	
Подп. и дата	
Инв. № подл.	

									Лист
									32
Изм.	Кол.уч.	Лист	№ док	Подпись	Дата	15643.ППТ2.Т			

решение задач в области гражданской обороны, создаваемые (назначаемые) в порядке, установленном Постановлением Правительством РФ от 10 июля 1999 г. № 782 «О создании (назначении) в организациях структурных подразделений (работников), уполномоченных на решение задач в области гражданской обороны».

Приказом директора ГПУ от 25.07.2012 № 254 «Об организации ведения гражданской обороны» и «Положения о штабе гражданской обороны» в ГПУ создан орган, осуществляющий управление ГО - штаб гражданской обороны ГПУ ООО «Газпром добыча Оренбург».

Организация управления ГО определена приказом директора ГПУ от 10.10.2016 № 554 «Об утверждении порядка подготовки к ведению и ведения ГО».

Решения системы оповещения об опасностях, возникающих при ведении военных конфликтов или вследствие этих конфликтов.

Система оповещения по гражданской обороне представляет собой организационно-техническое объединение сил, средств связи и оповещения, сетей вещания, каналов оповещения до органов управления, сил РСЧС и населения Оренбургской области.

Проектируемый объект относится к опасным производственным объектам. В связи с этим доведение сигнала ГО осуществляется, в соответствии с Положением о системах оповещения гражданской обороны, утвержденное совместным Приказом МЧС России №578, Мин-комсвязи России №365 от 31.07.2020 «Об утверждении Положения о системах оповещения населения» на базе сетей для распространения программ телевизионного вещания и радиове-щания:

- на региональном уровне по региональной автоматизированной системе оповещения на территории Оренбургской области в соответствии с Постановлением Правительства Оренбургской области от 18.08.2014 №571-п;
- на муниципальном уровне по местной системе оповещения на территории МО Оренбургский район;
- на объектовом уровне по существующей автоматизированной локальной системе оповещения для оповещения населения санитарно-защитной зоны (СЗЗ) объектов ГПУ.

Инд. № подл.	Подп. и дата	Взам. инв.№							15643.ППТ2.Т	Лист
										33
			Изм.	Кол.уч.	Лист	№ док	Подпись	Дата		

Система оповещения на объектах ГПУ осуществляется с использованием действующих систем связи и оповещения, представляющих собой организационно-техническое объединение средств связи и оповещения, каналов связи общего пользования и ведомственных сетей связи:

- ведомственная внутренняя автоматическая связь;
 - диспетчерско-селекторная связь;
 - подвижная радиотелефонная связь;
 - внутренняя технологическая связь;
- громкоговорящая селекторная связь.

В процессе строительства объектов ГПУ создана автоматизированная система централизованного оповещения (АСЦО). АСЦО предназначена для оповещения органов управления гражданской обороной ГПУ и населения, близлежащих к объектам ГПУ населенных пунктов, представлена уже созданной системой оповещения для персонала ГПУ и автоматизированной локальной системой оповещения для населения санитарно-защитной зоны (СЗЗ) об аварийной обстановке (о газовой опасности).

Сигнал оповещения по ГО поступает в ЦПДС ООО «Газпром добыча Оренбург», далее основной задачей начальника смены ЦПДС является оповещение начальника смены производственно-диспетчерской службы (ПДС) ГПУ.

Далее основной задачей начальника смены ПДС ГПУ является доведения информации и сигналов оповещения по ГО в первую очередь до:

- начальника ГПУ;
- главного инженера;
- заместителя начальника по производству;
- руководителя специальной группы.

Ответственность за организацию и осуществление своевременного оповещения на ГПУ возлагается на директора ГПУ.

Принципиальная схема системы оповещения по ГО ГПУ представлена в Приложение Е.

Проектными решениями предусматривается система цифровой по-двигной УКВ радиосвязи, обеспечивающая оповещение по сигналам ГО аварийно-восстанови-

Взам. инв.№					
Подп. и дата					
Инв. № подл.					
Изм.	Кол.уч.	Лист	№ док	Подпись	Дата
15643.ППТ2.Т					Лист
					34

тельных бригад при обслуживании коридора газопроводов от проектируемых кустов скважин №110 и №111.

Проектными решениями предусматривается дооснащение на УКПГ-10 существующей системы радиосвязи носимыми терминалами (носимая абонентская радиостанция взрывозащищенная цифровая «ЭРИКА-360М»). Носимая абонентская станция состоит из встроенной комбинированной антенны, приемопередатчика и аккумуляторной батареи. Работает в диапазоне частот 400-470 МГц.

Обслуживающий персонал снабжается необходимым количеством абонентских радиостанций, а также гарнитурами и зарядными устройствами.

10.4. Перечень мероприятий по обеспечению безопасности подразделений пожарной охраны при ликвидации пожара

Обеспечение безопасности подразделений пожарной охраны при ликвидации пожара на проектируемом объекте в соответствии п.7.1 СП 4.13130.2013 достигается сочетанием комплекса технических и организационных мероприятий, основными из которых является:

- устройство подъездов от существующих автодорог до проектируемых площадок;
- устройство разворотных площадок для спецтехники, в том числе пожарных машин;
- обеспечение ширины проездов и подъездной автодороги, конструкции дорожной одежды проездов с учетом нагрузки от пожарных машин в соответствии с п.8.9 СП 4.13130.2013.

Локализация и ликвидация аварийной ситуации с пожаром газа на трассе газопровода заключается в отсечении аварийного участка газопровода перекрытием кранов и стравливанием газа через свечу.

11. Характеристика планируемого развития территории

Настоящая документация по планировке территории разработана в отношении нового строительства «Подключение газовых скважин залежей пластов А1/1-А4/1 Оренбургского НГКМ».

Изм. № подл.	Подп. и дата	Взам. инв.№							15643.ППТ2.Т	Лист
										35
			Изм.	Кол.уч.	Лист	№ док	Подпись	Дата		

В составе разработанной документации по планировке территории отсутствуют линейные объекты, подлежащие реконструкции в связи с изменением их местоположения. Таким образом, необходимость разработки чертежа границ зон планируемого размещения линейных объектов, подлежащих реконструкции в связи с изменением их местоположения, а также перечня координат характерных точек, отсутствует.

Кроме того, в разработанной документации по планировке территории отсутствуют объекты демонтажа. Таким образом, зона планируемого размещения участков демонтажа, так же перечень координат характерных точек границ зон планируемого размещения участков демонтажа не разрабатывались.

11.1 Сведения о территориях общего пользования, в случаях их образования

В соответствии с п. 11 ст. 1 Градостроительного кодекса Российской Федерации красные линии – линии, которые обозначают границы территорий общего пользования и подлежат установлению, изменению или отмене в документации по планировке территории, а также согласно п. 12 ст. 1 Градостроительного кодекса Российской Федерации территориями общего пользования являются территории, которыми беспрепятственно пользуется неограниченный круг лиц (в том числе площади, улицы, проезды, набережные, береговые полосы водных объектов общего пользования, скверы, бульвары), принимая во внимание, что земельные участки, предназначенные для размещения объекта, не относятся к территориям (земельным участкам) общего пользования, образование территорий общего пользования настоящим проектом не предусматривается. Таким образом красные линии настоящим проектом планировки территории не устанавливаются.

11.2 Сведения об устанавливаемом виде разрешенного использования территории земельных участков, предназначенных для размещения проектируемого объекта (объектов)

Устанавливаемый вид разрешенного использования земельных участков, образуемых для эксплуатации объекта в соответствии с приказом Росреестра от 10.11.2020 № П/0412 «Об утверждении классификатора видов разрешенного использования земельных участков» будут иметь вид разрешенного использования 7.5 – недропользование.

Инв. № подл.	Подп. и дата	Взам. инв. №							Лист	
			15643.ППТ2.Т							36
			Изм.	Кол.уч.	Лист	№ док	Подпись	Дата		

Приложение А (обязательное).
**Перечень координат характерных точек границ зон планируемого
размещения линейного объекта (МСК–56, зона 2)**

№ п/п	X	Y
1	416105,74	2308733,80
2	416118,31	2308776,89
3	416198,47	2308753,51
4	416206,03	2308751,30
5	416220,42	2308757,33
6	416252,65	2308770,83
7	416263,88	2308767,55
8	416267,41	2308779,64
9	416269,56	2308778,88
10	416275,24	2308776,95
11	416280,29	2308791,96
12	416306,65	2308784,34
13	416307,63	2308787,65
14	416310,03	2308786,92
15	416310,51	2308788,42
16	416282,55	2308796,51
17	416285,60	2308807,09
18	416284,80	2308807,32
19	416289,47	2308824,16
20	416289,00	2308824,30
21	416307,46	2308888,33
22	416332,64	2308880,47
23	416331,56	2308876,89
24	416328,85	2308877,70
25	416327,27	2308872,67
26	416329,96	2308871,87
27	416326,49	2308860,49
28	416325,23	2308860,88
29	416323,51	2308855,15
30	416324,74	2308854,78
31	416321,82	2308845,19
32	416320,55	2308845,58
33	416318,71	2308839,37
34	416319,94	2308839,00
35	416317,02	2308829,40
36	416315,82	2308829,77
37	416314,09	2308823,99
38	416315,26	2308823,64

39	416311,76	2308812,20
40	416313,45	2308811,69
41	416314,12	2308813,85
42	416314,55	2308813,71
43	416315,42	2308816,48
44	416314,99	2308816,62
45	416315,61	2308818,62
46	416316,04	2308818,48
47	416316,91	2308821,25
48	416316,48	2308821,39
49	416317,10	2308823,39
50	416317,53	2308823,26
51	416318,40	2308826,02
52	416317,97	2308826,16
53	416318,60	2308828,16
54	416319,03	2308828,03
55	416319,89	2308830,80
56	416319,46	2308830,93
57	416320,08	2308832,91
58	416320,51	2308832,78
59	416321,38	2308835,55
60	416320,95	2308835,68
61	416321,57	2308837,68
62	416322,00	2308837,54
63	416322,87	2308840,31
64	416322,44	2308840,45
65	416323,06	2308842,44
66	416323,49	2308842,30
67	416324,35	2308845,07
68	416323,92	2308845,20
69	416324,55	2308847,22
70	416324,98	2308847,08
71	416325,85	2308849,85
72	416325,42	2308849,98
73	416326,04	2308851,98
74	416326,47	2308851,84
75	416327,34	2308854,61
76	416326,91	2308854,75
77	416327,53	2308856,75

Изм. № подл.	Подп. и дата	Взам. инв.№

Изм.	Кол.уч.	Лист	№ док	Подпись	Дата

15643.ППТ2.Т

78	416327,96	2308856,61
79	416328,83	2308859,38
80	416328,40	2308859,51
81	416329,02	2308861,51
82	416329,45	2308861,38
83	416330,31	2308864,14
84	416329,89	2308864,28
85	416330,51	2308866,28
86	416330,94	2308866,15
87	416331,81	2308868,92
88	416331,38	2308869,05
89	416332,06	2308871,24
90	416333,02	2308870,96
91	416335,05	2308877,41
92	416334,14	2308877,69
93	416335,49	2308882,25
94	416338,14	2308881,42
95	416339,01	2308884,19
96	416336,24	2308885,06
97	416336,10	2308884,63
98	416335,41	2308884,84
99	416335,36	2308884,66
100	416321,73	2308888,78
101	416322,10	2308890,05
102	416316,18	2308891,90
103	416315,84	2308890,89
104	416309,23	2308892,83
105	416310,10	2308895,73
106	416312,54	2308895,00
107	416321,02	2308923,37
108	416351,47	2308913,91
109	416350,57	2308911,02
110	416378,75	2308902,27
111	416385,00	2308922,39
112	416383,17	2308922,91
113	416383,59	2308924,35
114	416381,05	2308925,18
115	416382,48	2308930,30
116	416384,79	2308929,65
117	416387,53	2308939,33
118	416380,21	2308941,48

119	416361,61	2308946,56
120	416357,85	2308934,46
121	416359,97	2308933,83
122	416356,61	2308922,49
123	416354,34	2308923,16
124	416353,25	2308919,64
125	416326,71	2308927,88
126	416326,51	2308927,17
127	416317,64	2308929,53
128	416307,75	2308896,44
129	416307,32	2308896,57
130	416306,45	2308893,67
131	416305,93	2308893,83
132	416305,33	2308891,75
133	416304,91	2308891,87
134	416304,16	2308889,36
135	416304,60	2308889,23
136	416285,27	2308822,25
137	416285,78	2308822,10
138	416281,12	2308805,26
139	416281,89	2308805,03
140	416279,67	2308797,34
141	416276,12	2308798,37
142	416275,19	2308795,61
143	416239,72	2308805,96
144	416230,15	2308801,95
145	416224,57	2308809,39
146	416106,51	2308843,90
147	416091,22	2308791,51
148	416026,35	2308802,89
149	416013,90	2308805,07
150	416012,53	2308800,53
151	416010,52	2308793,87
152	416004,57	2308795,61
153	415999,59	2308871,77
154	416041,18	2308945,98
155	416044,41	2309027,46
156	416151,87	2309373,19
157	416713,44	2309390,19
158	416799,01	2310169,48
159	416725,97	2311288,74

Взам. инв.№	
Подп. и дата	
Инв. № подл.	

Изм.	Кол.уч.	Лист	№ док	Подпись	Дата

15643.ППТ2.Т

Лист

38

160	416892,13	2311694,57
161	417040,92	2311803,55
162	417132,58	2312177,30
163	417196,06	2312166,10
164	417197,23	2312191,15
165	417138,69	2312202,22
166	417076,20	2312212,99
167	417076,20	2312242,17
168	417099,67	2312226,16
169	417113,36	2312215,21
170	417124,40	2312229,91
171	417123,14	2312231,12
172	417123,45	2312317,54
173	417124,45	2312317,50
174	417124,45	2312325,63
175	417124,45	2312327,57
176	417130,52	2312327,57
177	417248,36	2312278,02
178	417250,69	2312283,55
179	417131,73	2312333,57
180	417124,45	2312333,57
181	417124,45	2312343,79
182	417137,86	2312343,79
183	417154,00	2312337,04
184	417151,68	2312331,50
185	417165,52	2312325,71
186	417167,83	2312331,25
187	417195,53	2312319,65
188	417193,21	2312314,11
189	417207,05	2312308,32
190	417209,37	2312313,86
191	417237,04	2312302,28
192	417234,73	2312296,75
193	417243,68	2312292,99
194	417253,38	2312293,36
195	417253,15	2312299,36
196	417283,13	2312300,49
197	417283,50	2312290,50
198	417298,50	2312290,14
199	417298,10	2312300,09
200	417345,33	2312295,99

201	417344,46	2312286,03
202	417359,41	2312284,73
203	417360,27	2312294,69
204	417390,16	2312292,09
205	417389,30	2312282,13
206	417404,24	2312280,84
207	417405,10	2312290,79
208	417434,99	2312288,20
209	417434,13	2312278,24
210	417449,07	2312276,94
211	417449,94	2312286,90
212	417479,82	2312284,30
213	417478,96	2312274,34
214	417493,90	2312273,05
215	417494,77	2312283,01
216	417524,65	2312280,41
217	417523,79	2312270,45
218	417538,73	2312269,15
219	417539,60	2312279,11
220	417569,49	2312276,51
221	417568,63	2312266,56
222	417583,57	2312265,26
223	417584,44	2312275,21
224	417614,32	2312272,62
225	417613,45	2312262,66
226	417630,41	2312262,40
227	417629,85	2312272,38
228	417666,42	2312274,44
229	417666,98	2312264,45
230	417681,95	2312265,29
231	417681,39	2312275,28
232	417716,34	2312277,24
233	417716,90	2312267,25
234	417731,88	2312268,09
235	417731,31	2312278,08
236	417770,26	2312280,27
237	417770,82	2312270,27
238	417785,80	2312271,12
239	417785,24	2312281,11
240	417788,63	2312281,30
241	417788,28	2312287,70

Взам. инв.№	
Подп. и дата	
Инв. № подл.	

Изм.	Кол.уч.	Лист	№ док	Подпись	Дата

15643.ППТ2.Т

242	417624,08	2312278,48
243	417624,19	2312282,21
244	417620,12	2312282,04
245	417620,53	2312278,51
246	417290,52	2312307,18
247	417247,57	2312305,56
248	417248,70	2312307,86
249	417243,12	2312309,24
250	417243,06	2312306,68
251	417139,06	2312350,20
252	417072,85	2312350,20
253	417079,55	2312383,21
254	417076,44	2312392,69
255	417073,68	2312398,19
256	417070,00	2312403,30
257	417065,56	2312407,75
258	417060,46	2312411,44
259	417054,84	2312414,27
260	417048,84	2312416,17
261	417042,62	2312417,09
262	417036,33	2312417,00
263	417030,13	2312415,91
264	417024,18	2312413,86
265	417018,64	2312410,88
266	417013,64	2312407,05
267	417009,32	2312402,48
268	417005,84	2312397,36
269	417003,30	2312391,99
270	417000,57	2312383,58
271	417008,86	2312342,10
272	417008,86	2312311,40
273	417019,87	2312311,40
274	417019,87	2312289,10
275	417006,48	2312289,10
276	417006,48	2312238,48
277	416977,73	2312230,02
278	416966,98	2312231,89
279	416959,55	2312207,83
280	417094,09	2312184,09
281	417066,80	2312072,83
282	416981,45	2312010,31

283	416917,26	2311748,55
284	416868,64	2311712,94
285	416696,90	2311293,48
286	416743,00	2310586,96
287	416746,57	2310532,33
288	416770,20	2310170,12
289	416692,97	2309466,75
290	416467,40	2309459,92
291	416440,91	2309410,65
292	416314,67	2309406,83
293	416155,19	2309402,00
294	416188,97	2309993,93
295	416257,23	2310307,89
296	416243,96	2310585,78
297	416240,57	2310656,86
298	416240,30	2310662,33
299	416239,00	2310662,73
300	416242,02	2310673,31
301	416239,74	2310673,97
302	416225,36	2310975,34
303	416226,74	2310974,44
304	416235,31	2310970,64
305	416242,91	2310968,62
306	416252,15	2310967,69
307	416392,00	2310968,09
308	416460,41	2310902,11
309	416452,95	2311066,51
310	416395,04	2311005,30
311	416263,69	2311004,90
312	416253,97	2311005,94
313	416250,54	2311006,11
314	416246,92	2311007,25
315	416245,99	2311007,54
316	416244,08	2311008,66
317	416242,35	2311010,05
318	416241,23	2311011,21
319	416239,48	2311013,66
320	416238,25	2311016,41
321	416237,37	2311020,97
322	416235,77	2311027,36
323	416234,20	2311059,37

Взам. инв.№	
Подп. и дата	
Инв. № подл.	

Изм.	Кол.уч.	Лист	№ док	Подпись	Дата

15643.ППТ2.Т

324	416250,84	2311060,16
325	416250,63	2311064,53
326	416261,62	2311065,08
327	416261,33	2311071,53
328	416270,77	2311071,95
329	416271,22	2311061,94
330	416288,87	2311064,63
331	416286,35	2311074,30
332	416310,73	2311080,65
333	416313,25	2311070,97
334	416327,77	2311074,75
335	416325,25	2311084,43
336	416354,28	2311091,99
337	416355,62	2311082,08
338	416370,49	2311084,09
339	416369,13	2311094,13
340	416374,88	2311094,39
341	416375,32	2311084,40
342	416390,30	2311085,07
343	416389,86	2311095,06
344	416419,83	2311096,39
345	416420,27	2311086,41
346	416435,25	2311087,08
347	416434,80	2311097,06
348	416460,88	2311098,22
349	416461,33	2311088,23
350	416476,31	2311088,90
351	416475,86	2311098,89
352	416478,27	2311099,00
353	416478,00	2311104,99
354	416360,23	2311099,74
355	416280,60	2311079,00
356	416279,86	2311081,84
357	416274,89	2311081,84
358	416274,89	2311078,14
359	416261,03	2311077,52
360	416260,33	2311092,10
361	416249,34	2311091,57
362	416248,66	2311105,69
363	416219,15	2311104,28
364	416179,67	2311932,23

365	415644,91	2312042,27
366	415019,88	2312205,41
367	415076,71	2312429,51
368	415047,28	2312478,94
369	415053,40	2312763,97
370	415105,67	2313053,64
371	415110,42	2313273,19
372	415226,57	2313916,81
373	415343,47	2314055,00
374	415367,91	2314055,03
375	415367,87	2314037,87
376	415405,60	2314037,78
377	415373,12	2313961,39
378	415494,13	2314022,82
379	415490,55	2314038,77
380	415443,84	2314055,98
381	415439,20	2314068,10
382	415439,20	2314083,57
383	415444,61	2314083,57
384	415444,61	2314159,46
385	415501,70	2314159,46
386	415501,70	2314183,05
387	415502,70	2314183,05
388	415502,70	2314206,26
389	415865,13	2314195,97
390	415960,24	2314204,06
391	415959,73	2314210,04
392	415953,59	2314209,52
393	415952,86	2314219,78
394	415937,89	2314218,79
395	415938,65	2314208,25
396	415908,76	2314205,70
397	415908,04	2314215,96
398	415893,07	2314214,99
399	415893,81	2314204,43
400	415872,29	2314202,60
401	415872,23	2314212,65
402	415857,23	2314212,65
403	415857,29	2314202,19
404	415827,63	2314203,03
405	415827,92	2314213,03

Взам. инв.№	
Подп. и дата	
Инв. № подл.	

Изм.	Кол.уч.	Лист	№ док	Подпись	Дата

15643.ППТ2.Т

406	415812,92	2314213,45
407	415812,64	2314203,46
408	415787,71	2314204,17
409	415788,00	2314214,24
410	415773,00	2314214,66
411	415772,72	2314204,59
412	415742,70	2314205,44
413	415742,98	2314215,42
414	415727,99	2314215,85
415	415727,70	2314205,85
416	415697,75	2314206,70
417	415698,03	2314216,72
418	415683,04	2314217,14
419	415682,75	2314207,15
420	415653,97	2314207,97
421	415654,25	2314217,96
422	415639,26	2314218,38
423	415638,98	2314208,39
424	415608,96	2314209,24
425	415609,24	2314219,24
426	415594,25	2314219,66
427	415593,97	2314209,67
428	415563,95	2314210,52
429	415564,24	2314220,51
430	415549,24	2314220,94
431	415548,96	2314210,94
432	415518,88	2314211,80
433	415518,86	2314215,75
434	415480,38	2314215,75
435	415480,38	2314207,75
436	415449,73	2314207,75
437	415450,36	2314210,42
438	415448,50	2314215,75
439	415446,93	2314220,25
440	415444,14	2314225,69
441	415440,41	2314230,79
442	415435,95	2314235,24
443	415430,84	2314238,94
444	415425,22	2314241,80
445	415419,23	2314243,75
446	415412,97	2314244,76

447	415406,62	2314244,76
448	415400,35	2314243,78
449	415394,29	2314241,81
450	415388,59	2314238,91
451	415383,40	2314235,12
452	415378,87	2314230,55
453	415374,98	2314225,12
454	415372,49	2314219,86
455	415369,10	2314210,78
456	415378,53	2314170,50
457	415378,53	2314142,29
458	415394,90	2314142,29
459	415394,90	2314124,43
460	415308,42	2314124,42
461	415338,48	2314159,95
462	415333,95	2314163,79
463	415280,96	2314101,25
464	415285,54	2314097,37
465	415303,35	2314118,41
466	415367,90	2314118,42
467	415367,90	2314083,70
468	415330,16	2314083,70
469	415199,69	2313929,47
470	415081,77	2313276,07
471	415077,07	2313056,72
472	415024,75	2312766,85
473	415018,53	2312476,76
474	414978,25	2312317,91
475	415006,69	2312270,14
476	414985,06	2312184,84
477	415638,39	2312014,31
478	416152,06	2311908,61
479	416209,94	2310696,40
480	416210,62	2310682,32
481	416209,34	2310682,68
482	416205,43	2310668,98
483	416211,33	2310667,29
484	416228,38	2310310,29
485	416160,44	2309997,82
486	416125,80	2309390,73
487	416109,26	2309337,51

Взам. инв.№	
Подп. и дата	
Инв. № подл.	

Изм.	Кол.уч.	Лист	№ док	Подпись	Дата

15643.ППТ2.Т

488	416074,16	2309224,61
489	416039,98	2309218,74
490	415987,15	2309048,78
491	415993,41	2309042,68
492	416014,09	2309022,52
493	416011,39	2308954,40
494	415968,98	2308878,71
495	415969,08	2308877,22
496	415964,78	2308892,53
497	416004,33	2308961,43
498	415990,58	2309003,62
499	415995,25	2309023,98
500	415989,40	2309025,23
501	415979,38	2309027,36
502	415976,26	2309012,69
503	415986,03	2309010,58
504	415985,60	2309008,73
505	415975,38	2309007,41
506	415977,43	2308992,63
507	415987,47	2308993,81
508	415994,95	2308970,86
509	415984,72	2308971,71
510	415983,61	2308956,83
511	415994,20	2308955,83
512	415988,95	2308946,68
513	415980,17	2308952,08
514	415972,47	2308939,31
515	415981,46	2308933,63
516	415962,16	2308900,01
517	415952,80	2308901,30
518	415950,74	2308886,41
519	415960,65	2308885,04
520	415964,49	2308871,33
521	415956,10	2308870,77
522	415957,23	2308855,89
523	415967,08	2308856,44
524	415967,70	2308844,38
525	415957,50	2308843,70
526	415958,63	2308828,82
527	415968,48	2308829,37
528	415970,03	2308799,44

529	415959,83	2308798,76
530	415960,96	2308783,88
531	415970,81	2308784,43
532	415971,30	2308775,05
533	415963,64	2308768,23
534	415973,64	2308757,01
535	415981,11	2308763,66
536	416025,23	2308751,05
537	416022,55	2308741,23
538	416036,98	2308737,43
539	416039,68	2308746,92
540	416058,10	2308741,66
541	416059,70	2308747,23
1	416105,74	2308733,80
542	416471,86	2308784,13
543	416481,38	2308781,04
544	416491,70	2308814,49
545	416482,19	2308817,57
542	416471,86	2308784,13
546	416472,85	2309410,92
547	416688,26	2309417,44
548	416690,59	2309438,66
549	416484,41	2309432,42
546	416472,85	2309410,92
550	416952,14	2311773,24
551	417016,15	2311820,12
552	417070,23	2312040,63
553	417006,22	2311993,75
550	416952,14	2311773,24
554	415008,24	2312322,27
555	415016,93	2312307,67
556	415046,72	2312425,15
557	415038,03	2312439,75
554	415008,24	2312322,27
558	415443,88	2314182,88
559	415459,30	2314182,88

Взам. инв.№	
Подп. и дата	
Инв. № подл.	

Изм.	Кол.уч.	Лист	№ док	Подпись	Дата

15643.ППТ2.Т

560	415459,30	2314197,75
561	415447,38	2314197,75
558	415443,88	2314182,88

Приложение Б (обязательное).

Перечень координат характерных точек границ зон планируемого размещения временных зданий и сооружений (МСК-56, зона 2)

№ п/п	X	Y
1	416217,67	2308747,90
2	416220,42	2308757,33
3	416206,03	2308751,30
4	416198,47	2308753,51
5	416194,27	2308739,11
6	416213,46	2308733,49
1	416217,67	2308747,90
7	416043,68	2308862,23
8	416026,35	2308802,89
9	416091,22	2308791,51
10	416106,50	2308843,88
7	416043,68	2308862,23
11	415993,41	2309042,68
12	415989,40	2309025,23
13	415995,25	2309023,98
14	415990,58	2309003,62
15	416004,33	2308961,43
16	415964,78	2308892,53
17	415969,08	2308877,22
18	415968,98	2308878,71
19	416011,39	2308954,40
20	416014,09	2309022,52
11	415993,41	2309042,68
21	416109,26	2309337,51
22	416079,75	2309346,68
23	416039,98	2309218,74
24	416074,16	2309224,61
21	416109,26	2309337,51

25	416467,40	2309459,92
26	416313,21	2309455,25
27	416314,67	2309406,83
28	416440,91	2309410,65
25	416467,40	2309459,92
29	416688,26	2309417,44
30	416690,59	2309438,66
31	416484,41	2309432,42
32	416472,85	2309410,92
29	416688,26	2309417,44
33	416746,57	2310532,33
34	416743,00	2310586,96
35	416692,98	2310582,22
36	416696,28	2310532,33
33	416746,57	2310532,33
37	416243,31	2310599,43
38	416296,12	2310599,48
39	416295,68	2310645,46
40	416240,30	2310662,33
37	416243,31	2310599,43
41	417070,23	2312040,63
42	417006,22	2311993,75
43	416952,14	2311773,24
44	417016,15	2311820,12
41	417070,23	2312040,63
45	417076,20	2312242,17
46	417076,20	2312212,99

Инв. № подл.	Взам. инв.№
	Подп. и дата

Изм.	Кол.уч.	Лист	№ док	Подпись	Дата
------	---------	------	-------	---------	------

15643.ППТ2.Т

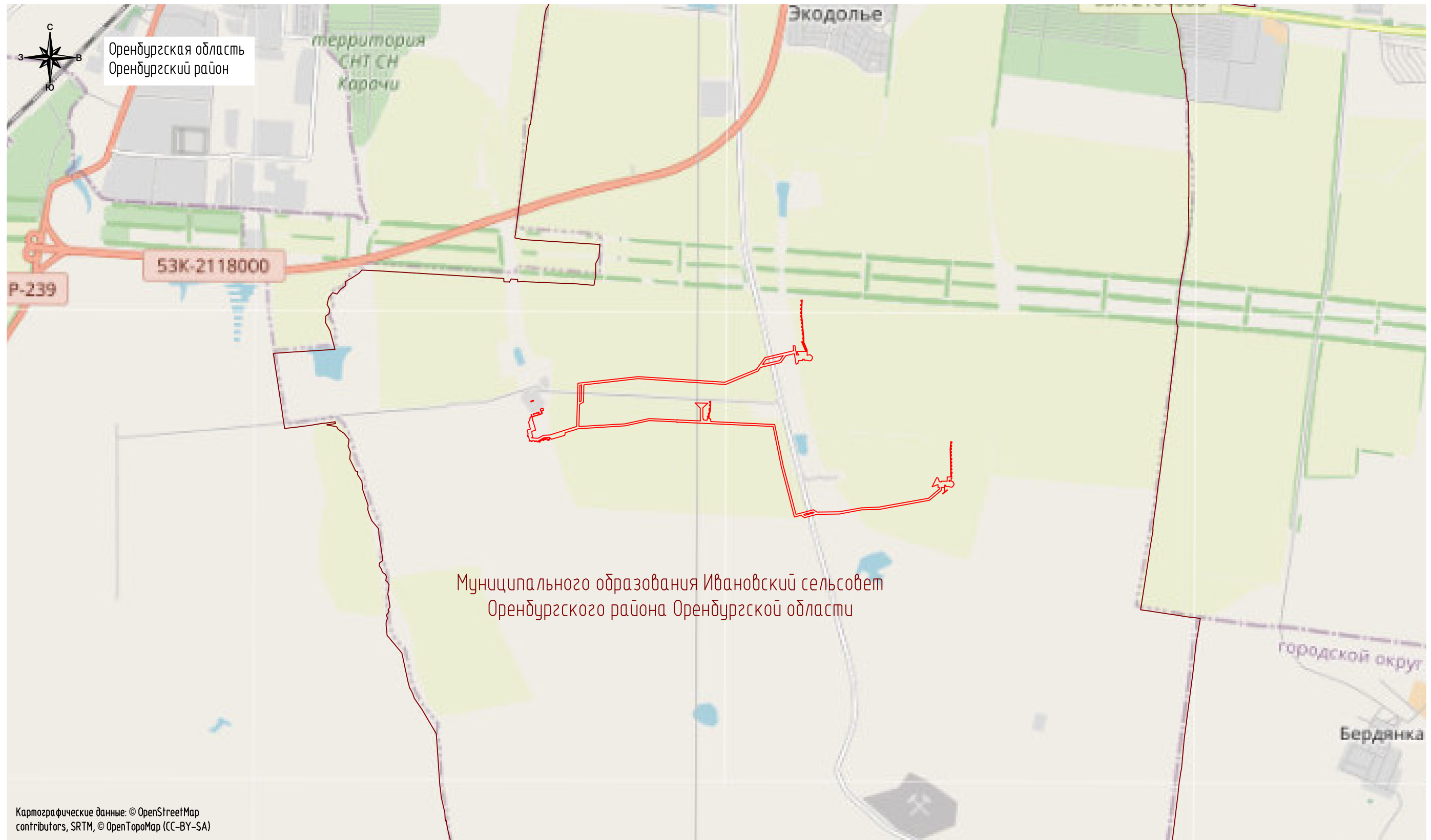
47	417138,69	2312202,22
48	417141,47	2312213,56
49	417124,40	2312229,91
50	417113,36	2312215,21
51	417099,67	2312226,16
45	417076,20	2312242,17
52	417167,83	2312331,25
53	417165,52	2312325,71
54	417151,68	2312331,50
55	417154,00	2312337,04
56	417137,86	2312343,79
57	417124,45	2312343,79
58	417124,45	2312333,57
59	417131,73	2312333,57
60	417250,69	2312283,55
61	417248,36	2312278,02
62	417130,52	2312327,57
63	417124,45	2312327,57
64	417124,45	2312325,63
65	417129,61	2312325,66
66	417245,92	2312276,75
67	417253,52	2312276,75
68	417253,38	2312293,36
69	417243,68	2312292,99
70	417234,73	2312296,75

71	417237,04	2312302,28
72	417209,37	2312313,86
73	417207,05	2312308,32
74	417193,21	2312314,11
75	417195,53	2312319,65
52	417167,83	2312331,25
76	415016,93	2312307,67
77	415046,72	2312425,15
78	415038,03	2312439,75
79	415008,24	2312322,27
76	415016,93	2312307,67
80	415447,38	2314197,75
81	415443,88	2314182,88
82	415459,30	2314182,88
83	415459,30	2314197,75
80	415447,38	2314197,75
84	415480,38	2314207,75
85	415480,38	2314215,75
86	415448,50	2314215,75
87	415450,36	2314210,42
88	415449,73	2314207,75
84	415480,38	2314207,75

**Приложение В (обязательное).
Ситуационный план размещения объекта**

Инв. № подл.	Подп. и дата	Взам. инв. №							15643.ППТ2.Т	Лист
										45
			Изм.	Кол.уч.	Лист	№ док	Подпись	Дата		

Приложение Д (обязательное).
Ситуационный план размещения объекта



Согласовано:					
Взам. инв. N					
Подп. и дата					
Инв. N подл.					

Условные обозначения

- Контур участка предстоящей застройки
- Граница субъекта

Изм.	Кол.уч.	Лист	Ндок.	Подпись	Дата

15643.ППТ2.Т